

# Fények és színek Csontváry művészetében



1. ábra

Első képválasztásom - Csontváry Kosztká Tivadar „A Keleti pályaudvar éjjel” című festménye (1. ábra) – jelképesnek is tekinthető, mégpedig két okból is. Egyrészt magyar festőről van szó, akiről Német Lajos műtörténész, Csontváry monográfusa a következőket írta: „Nagy magányos volt, mint a széllel és nappal társalkodó cédrusa, e lidérces lobogású önarcképe. Kortársai jószerével csak különös tetteit, bolondériáit ismerték és gúnyolták, kevesen tudták, hogy ez az önmagát Raffaelloval összemérő, zseninek nevező gyógyszerészből lett festő valóban lángész. Az utókor is csak lassan ébredt rá erre a vitathatatlan tényre. A zaklatott lelkiállapotából fakadó különbségek azonban az idő múltával mindinkább feledésbe mennek, pusztá életrajzi érdekességgé vagy alkotó lélektani problémává válnak. A lángész alkotta művek immár minden salaktól megtisztulva élnek, és ma már a modern európai és magyar művészet kincsei.”

Másrészt maga a kép témája is technikatörténeti csemegével szolgál: a Keleti pá-

lyaudvar érkezési oldali szárny-épületének külső villamos világítását ábrázolja. Az izzólámpa 1879. novemberi szabadalmi bejelentése után 1881-ben megjelent a párizsi világkiállításon, 1882-ben pedig már a MÁV Rt. Igazgatósága döntést hozott, hogy az új pályaudvaron villamos világítást kell alkalmazni. Öt évvel a szabadalmi bejelentés után 1884. augusztus 16-án átadták a forgalomnak a pályaudvart, és üzembe helyeztek 891 izzólámpát és 70 Zipernowsky féle ívlámpát. A villamos berendezéseket a Ganz és Társa részvénytársaság szállította, nevezetesen két 70 és egy 140 lóerős és most idézünk: „változóáramú önmágnesező gépet, amelyek Mechwart-Zipernowsky-Déri szabadalma alapján készültek. Az elektromos gépek inductio tekercsei kétfélék, ívlámpa és izzólámpatekercsek.” Összefoglalva megállapíthatjuk, hogy a Keleti pályaudvar az első európai vasútállomás volt, amelyet már a tervezéskor villamos világítással álmodtak meg, és bizton állítjuk, hogy a világon az első pályaudvar volt, amelynek világítási berendezését váltakozó áramú hálózat táplálta. Tekintettel arra, hogy a Keleti pályaudvar előtti teret is megvilágították, azt is mondhatjuk, hogy ez volt Magyarországon – Temesvárt is megelőzve – az első villamos közvilágítás, 25 évvel az első budapesti közvilágítási berendezés üzembe helyezése előtt.

Ez a budapesti újdonság lehetett az, ami lenyűgözte a fényekre és színekre oly érzékeny művészt. Maga az épület jellegtelen és dísztelen, nem valószínű, hogy nappal megihlette volna a festőt. A képen a nő-



2. ábra

vényzet, az oldalt álló épület, az út, de még a fiakker a kocsissal és a lóval együtt csak sötét foltként jelenik meg. A fő téma kétségtelenül maga a lámpatestekből és a kivilágított termekből az ablakokon át kiáramló fényhatás.

A második festmény címe: „Sétakocsikázás Athénban újholdnál” (2. ábra). A festő egyik kedvenc városa volt Athén, az európai kultúra bölcsője, s egyben máig is fellelővára. Az Akropolisz még azokat is áhíttal tölti el, akik csak hallottak róla, vagy csak a British Múzeumban csodálhatták meg a Parthenon frízének szobor-csodáit. A képen meg is jelennek háttérként az Akropolisz templomainak oszlopsorai, szinte megkoronázva a kép főtémáját, az athéni utca egy megvilágított épületét. Bár a képen közvetlenül nem látszik lámpatest, nagy valószínűséggel nemcsak a holdfény, hanem a mesterséges világítás hatása is megjelenik a ház fő homlokzatán. Egészében olyan hatást kelt Csontváry képe, mint ha a XX. század végén készült díszvilágítást látnánk. A hatást csak fokozza a részben lefüggönyözött szobák ablakaiból kiszűrődő fény.

Romváry Ferenc így ír az 1904-ben készült festményről „Csontváry Kosztka Ti-

vadár” című könyvében: „Az ég színezése a kék legsötétebb árnyalatából a lilán át rózsaszínbe megy át, hideg és meleg színek, csillogó és tompa színek merész kontrasztjai váltakoznak, egymást erősítve. Csontváry rendkívül büszke volt arra, hogy 1910-es kiállításán Herczeg Ferenc, az író, felismerte a megvilágítás eredetiségét, és visszaemlékezésében így írt a képpel és a festővel való találkozásáról: ‘Már alkonyodni kezdett és rajtunk kívül nem volt ott senki. Megálltunk egy festmény előtt, amely holdvilágos tájat ábrázolt. A telihold egy hosszúkás, kopár sziklagerinc fölött emelkedik föl és rózsaszínű fényt áraszt a völgybe. A rózsaszínű holdfény hihetetlen lett volna, ha nem láttam volna ilyenét a saját szememmel, mikor egy ízben Athénben jártam. Azt mondtam a feleségemnek: – A Himettosz – Ekkor a deszkafal mögül egy szakállas férfi ugrott ki és izgatottan kiállt: – Na ugye? Ugye? És ezt senki nem akarja nekem elhinni! – Csontváry Kosztka volt, aki szívből örvendezett, hogy talált egy szavahihető tanút az ő rózsaszín holdvilága mellett.’”

A kép a vérbeli világítástechnikusokra – s velük együtt minden műértőre – olyan nagy hatást gyakorol, hogy csak sajnálhatjuk, hogy Csontváry képeinek reprodukciója nem szerepel a nemrégiben elhunyt nagy mérnök-tudós, Jansen által alapított eindhoveni „Mesterséges fény a képzőmű-



3. ábra

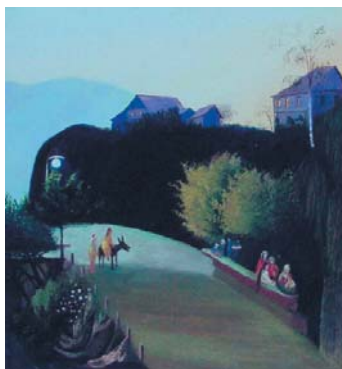
vészetben” múzeumában. Reméljük, hogy egyszer pótolhatjuk ezt a hiányt.

Csontváry Kosztka Tivadar „Jajcei villanymű éjjel” című képe (3. ábra) mind témaválasztásában, mind kidolgozásában újszerű a művészettörténetben. Romváry Ferenc a következőket írja a képről: „1903-ban Csontváry három képet festett Boszniában, a Vrbas folyó mentén fekvő Jajcében. Sorrendben talán elsőként éjszakai megvilágításban a villanyművet. Ez időtájt kiemelten foglalkoztatta a lemenő nap és a felkelő hold, továbbá a természetes fény és a mesterséges világítás kontrasztja. A kép sötét tónusú, a kékek-zöldek szinte egybe mosódnak, a hold sugara lágyan pásztázza végig a tájat, a csillagok is előbukkannak. Az előtérben a folyóvíz tükrén visszacseng az erőmű belsejének vakítóan fehér fénye, bent a sugárzó fényben elmosódott figurák tevékenykednek. A domboldalon tűz körül serénykedő figura sziluettje látszik. Finom átmenetekkel vált át a fény a sötétségbe. A kép jobb felső sarkában ismeretlen erős fényforrás sugározza vakító fényét, megvilágítva a domboldalon álló házat, a magasba törő ciprust. A kép sajátos belső törvényszerűsége volt számára elsődlegesen fontos, ennek szellemében olykor önkényesen bánt a fény-árnyék effektusokkal, mintha nem egy nézőpontból festette volna a képet, mintha a változás folyamatát, nem pedig statikus állapotot akart volna megörökíteni. Ez már a szuverén alkotó szemlélete, amikor a látvány csak ürügyként szolgál fontos törvényszerűségek megfogalmazására. Egyike azon képeknek, amelyet 1964-ben súlyosan megrongáltak, a vásznat egy kemény tárggyal felhasították.”

Németh Lajos szintén nagy elismeréssel méltatja ezt a képet Csontváry monográfiájában: „A Jajcei villanyű éjjel”-ben több forrásból eredő fények birkóznak a sötétel. A sötét erőmű nagy nyitott kapuján és az ablakokon át ezüstös, hideg fény har-

san, a smaragdzöld, sötétkék vízen csillan a lámpafény. A hatalmas kapu világos foltjába pókként rajzolódik a gépeket kezelő gépész vékony alakja. A kép bal oldalán lombtalan, száraz ágú sötét fa, a középpontban piros tetős ház búvik a terep hajlata mögé, a jobb oldali dombon pedig barlangban disznót pörkölnek. A sötétben a tűz meleg fénye csillan. A harmadik fényforrás a barlang fölött fákon és dombon végigpásztázó hold. A dombhajlások mögött a világos éj színe acélos sötétbe megy át, a kékes smaragdzöld patak zöldje továbbrezeget a köves parton. A kép az ellentétes fényforrások, az egymásnak felelgető fényeffektusok, a mély sötét foltok és a hirtelen harsanó fények ellentétére épült. A fényhatások keményen csapnak össze, inkább csak a pörkölő tűz füstjének sfumatója és a leveleken megcsillanó fény borzolja a formák kontúrjait. Remekül egyensúlyozott kompozíció. A dombhajlatok kétoldalról összefutó lejtése, a megbúvó kubisztikus ház téri helyzete mind a kivilágított erőmű fellé irányul, a holdfény fürdette domboldal ezüstös foltja, a színben hangsúlyozott patak azonban kiegyensúlyozza a képszerkezetet.”

A másik Boszniában festett kép (4. ábra) címe: „Villanyvilágított fák Jajcében”. Ez a kép az esti fényhatások ébresztette termé-



4. ábra

szeti élmény és a racionális, oksági összefüggéseken túlszárnyaló álmom és látomás páratlan összefonódása. A mű méltatására idézzük fel ismét Németh Lajos sorait:

„A lemenő nap sugarának narancssárgája aranyozza be az eget, és veti fényét egy lámpabura gömbjére. Az esti tájban alakok mozognak, színes népviseletű, talán csónakázó bosnyák asszonyok és egy számaron ülő nő. Csontváry olyan merész ellentéteket hangolt egybe és saját értéküket megtartva szelídített a kép színszimfóniájának az elemévé, amilyenre kevés példát találhatunk a kor művészetében. A narancssárgás, fehéres égbolttól rajzolódó világoskék hegy tagolatlan színfoltja előtt kontrasztként sötétlila domboldal. A lila háznak a lemenő nappal ellentétes oldalon levő ablakai narancssárgán villognak, mit sem törődve a naturális igazsággal. A lila domb előtt két fa zöldessárga lombja, alatta a kék ruhás figurák és a smaragdzöld belsejű csónakban ülő nők rikító rózsaszínpiros színfoltjai: fokozott színellentétek bámulatosan biztos dekoratív együttcsengése. Az alakok és a színvilág az álmom birodalmába vezetett, ám a kép tudatos szerkezete bizonyítja, hogy Csontváry nem valamiféle álmomittas bódulatban festette képét. A merész színhatásokat és a csoportosítást mind a kép belső formatörvénye igazgatja. A számaron ülő nő narancssárga ruhája, a férfi piros nadrágja, fejviseletük piros foltja kiemeli e zsánermotívumot, hangsúlyozott színüket egyensúlyozza azonban a csónakban ülő alakok harsány színfoltja és a



5. ábra



6. ábra

lila ház ablakának csattanó narancssárgája. A két megvilágított, meleg színű, sárgába hajló fa ellentéte a villanybura alatt két partmenti fa kékeszöld lombja. Ragyogóak a festői átmenetek. A lilás domb előtt csattanó fehér lámpagömböt világoskék karéjozza, a szálkás festésű mélylila domb a zöld fák fölött kékbe megy át, a kis folyó a lazúros festés remeke, meg-megcsillan benne az ároknál haragossá váló smaragdös zöld. Mélylila, kékeslila, vörhenyes lila, valószínűtlenül világító világoskék, sötét ultramarin és kobalt, méregzöld, smaragd-zöld, hideg kékeszöld és meleg sárgás, barnászöld: a színátmeneteknek micsoda pompája! Ahogy a pirosas-narancs égbe rajzolódnak a kékeszöld fák leveleinek leheletnyi pontjai - oly remek plein air megoldás és oly finom, mint a legnagyobb impresszionistáké.”

Az 5. ábrán látható, 1901-ben készült „Holdtölte Taorminában” című kép a taorminai öblöt ábrázolja egy monumentális partmenti épülettömbbel, a Hotel Castellamaré-vel. Jobbra a mélyben a taorminai öböl vizén megcsillan a fény. A vízen apró csónak ring, felette az erkélyen álló figura alakja látszik. A tengeröbölből emelkedő, a házak fölé kúszó telihold ko-



rongja, az előtérben levő megvilágított ház előtti virágzó fa, a mozdulatlan tenger végételenje és a holdfényben csillámló házak monumentális tömbje, a kőpárkányos utak ritmusa – lenyűgöző alkotás. Színei izzanak és már-már a nagy Taormina fokozott színvilágát idézik. A piros, a zöldeskék, az ultramarin és a kobalt változatainak kontrasztja, a kék-feketés égben megjelenő telihold narancsvöröse már a posztimpresszi-onizmus színvilágát idézi.

Csontváry „Áldozat” című képe (6. ábra) sokáig lappangott, s csak a közelmúltban került elő. Az 1904-ben festett képen fekete árnyak uralkodnak a sötét éjszakában, és eltekintve a csillagok fényétől – csak a toronyszerű épület belsejéből árad a fény, amely az épület homlokzatát is megvilágítja. A lapos tetejű ház megvilágított boltívében középen egy korsót tartó nőalak áll, mellette egy férfi, aki mögött egy kisgyermek bújlik meg. A fákon és lombokon a hold fénye csillan meg.

Az 1901-ben készült „Világító éj Castellammare-ben” című kép (7. ábra) érdekessége elsősorban a mesterséges fény festői ábrázolásában rejlik. A part menti lámpasor fénye a sötétlő víz felszínén tükröződik vissza. A piros, sárga házak már fényárban úsznak, és sötét árnyékot vetnek az útra. Háttérben a szürkés-zöldes, ködfüstös hegy tűnik fel. Itt jelentkezik az a művészi szemlélet, amely majd a jajcei ké-



7. ábra



8. ábra

peken is megjelenik. Németh Lajos e kép méltatása kapcsán így ír a művész fényhez fűződő viszonyáról: „Már a korábbi festményeken is megfigyelhettük, hogy a művész több ízben festett felkelő holdat, lemenő napot, tehát a természetes fény forrásait és ugyanakkor a mesterséges világítást. Nemcsak naturalisztikus érdeklődés vezette, nemcsak a fény-árnyék festői hatása foglalkoztatta, hanem a különféle világítótestekből sugárzó más milyenségű fények egymásba játszásából fakadó lírai vagy drámai hangulat. Néha erős ellentétekben csapott össze a világos és a sötét, máskor meg a leheletnyi átmeneteket festette, még nincs este, villognak még a napsugarak, rózsaszínt lopva az égboltra, de már emelkedik a hold, és a lámpák is kanyarítják fénykörüket. Az estbe hajlás szavakkal elmondhatatlan színhangulatát rögzíti tehát e képein, a nap-éj kozmikus színjátékának a színpadcseréjét. Néha a világos és a sötét ellentéte nem elsősorban lírai álmosság hangulatot sugároz, hanem a két elem drámai tusában viaskodik egymással: a fény-árnyék a világos és a sötét összezapásának ősi küzdelmébe vetődik művészetének és



9. ábra

lelkivilágának az a kettőssége, amelyet műveiben megfigyelhetünk.”

Csongor Várynak a közelmúltban előkerült, kisméretű „Táj holdfényben” című festménye (8. ábra) 1903 körül készült. A holdfényes éjszakában felvillanó mesterséges fények - a templomablakokból kiszűrődő világítás, illetve az út mentén álló és lámpást tartó fehér ruhás alak – biztos utat mutat a gyermekét kézen fogó anyának.

A festészetben fellelhető mesterséges világítási témák bemutatását Csongor Váry két, 1904-ben, Kairóban készült képével folytatom. Az Egyiptomban festett képek átmeneti, összekötő jellegűknél fogva fontos szerepet játszanak az életműben. Kairóban a naplemente és a napkelte effektusait kutatta és talált rá a felső által sokat keresett „napút színeinek világító fokozatára”. Ezt a várva várt felismerést táviratban közölte a Kultuszminisztériummal és Hollósyval. Csongor Váry ezeket a képeket feltehetőleg tanulmányként kezelte, és közülük csak az „Egy est Kairóban” címűt állította ki (9. ábra). Erről a képről sajnos csak fekete-fehér reprodukció áll rendelkezésre, mivel a kép jelenleg külföldön van. Talán van esély arra, hogy egyszer hazakerül Magyarországra. Szemtanúk visszaemlékezése szerint ez a kép színhangulatában a „Sétakocsizás újjholdnál Athénban” párdarabja volt. A kép a késő esti órák ünnepi varázsát adja vissza, már nyoma sincs az alkonyi fényeknek. A térség baloldalán álló hatalmas, ab-

laktalan házra, továbbá a mellette álló kupolás épületre vetődő fények és a szemben levő lakóház kivilágított földszinti ablakai adják meg a festmény alaphangulatát. A közvilágítási oszlopokat és lámpatesteket a fák dús lombkoronája eltakarja, csak néhány lampion pislákol a tér közepén zenélő fúvószenekar körül.

A „Kairói pályaudvar” című kép (10. ábra) a monográfiában tévesen „Erődítmény tevés arabokkal” címen szerepel. A középső bástya két nagy méretű órája azonban döntő érvként szolgál a pályaudvar meghatározása mellett. A képen az alkonyi fények szín-kavalkádját az állomásépület ablakaiból kiszűrődő fények egészítik ki. A mesterséges világítást ezen kívül az órák megvilágítása reprezentálja.

A 11. ábrán látható, „Esti halászat Castellammare-ban” című képét Csongor Váry 1901-ben készítette, és azonos partszakaszon, csaknem azonos nézőpontból festette, mint a „Világító éj Castellammare-ban” című képét. A víz fölül kőmellvéd szegélyezi a partmenti utat, amelynek túloldalán emeletes házak sorakoznak. A háttérben sötétlő hegy komoran magasodik a városka fölé. A víz is sötétén komorlik már, míg a lemenő nap sugaraiban fürdő városka színpompás házait még erős fény árasztja el. A közvilágítás gömb-lámpatestei a korai estidőben fehér fényt árasztanak. A part közelében halászládik látható, benne horgászbotos



10. ábra

emberek ülnek, a ladik hátuljában pedig egy férfi lapátol. Az utcán egymásba kapaszkodó gyerekek játszanak. Az előtérben lovat patkoló figura látszik, a ló hátsó felét az árkádív takarja. A parti útra merőleges, fölszintes ház sarkában egy aprónak tűnő kalapos nőalak látható kisgyermekkel. E zsánerjelenetek ellenére is csendes a part, szinte kihaltak tűnik a város.

A „Naplemente a nápolyi öbölben” című képét Csontváry 1901-ben festette (12. ábra), amikor Nápoly környékén tartózkodott, de ez idő tájt Sziciliában is megfordult. Egyre nagyobb szerepet kapott festészetében a tudatosan választott motívum és a fényjelenségek vizsgálata. A naplemente, az esti fények hangulatának varázsa a nápolyi öbölben megragadta a festő képzeletét. A képen az átmenetek finom



11. ábra



12. ábra

érezéltetése ragadja meg elsősorban a nézőt. Az előtérben levő földnyelven karcsú törzsű fák tömör lombsátra vet sötét árnyat. A barnás fővenyen halvány fénypászmák, a fák törzsén, a fák lombján itt-ott zöldes fények csillannak meg. A mélyen benyúló öböl vize, a szemközti part kékkel közrefogott zöldje, a távoli hely vöröslő csíkja, s fölötte a narancsból a sárgába, majd zöldbe váltó ég színvilága egy varázslatos természeti tüneményt idéz. A parton égő gázlámpák csak jelzik a sötétedést; ilyen fény- és színkavalkádot csak a természet képes produkálni. A sárga és vörös színárnyalatok kontrasztjaként a kép bal sarkában a lejtős hegyoldal és a tornyokkal tagolt város-sziluet ultramarinkéjje jelenik meg.

Déri Tamás